

## ИНСТРУКЦИЯ ПО МОНТАЖУ ФАСАДНОЙ ПАНЕЛИ «ЭКОДЭК» ИЗ ДПК

Фасадная панель ЭКОДЭК является уникальным решением для внешней отделки зданий и сооружений. Фасадная панель ЭКОДЭК предлагается в нескольких дизайнерских решениях: с гладкой поверхностью и с объемным тиснением под текстуру древесины. Фасадная панель ЭКОДЭК выпускается по ТУ в размерах 220X10X3000-6000мм с углом наклона торца панели 45° и имеет полнотелую структуру. Вес 1 п.м. панели 2,45 кг (+/- 50 грамм).

Монтаж панели осуществляется с помощью скрытого крепежа с технологическим зазором до 4 мм, что является достаточным для обеспечения вентиляции фасада здания и устойчивости панели к климатическим изменениям внешней среды для построек с умеренно-холодным климатом.

### Важно!

- Монтаж фасадных панелей для облицовки зданий и сооружений осуществляется с использованием подконструкций (обрешетки). В качестве элементов подконструкции могут быть использованы алюминиевые профили, профили из ДПК, ПВХ, а также базовые технологические решения, рекомендованные для монтажа вентилируемых фасадов. При выборе материала для подконструкции, учитывайте вес фасадной панели!
- Монтаж фасадных панелей «ЭКОДЭК» должен осуществляться с технологическим зазором между монтируемыми панелями не менее 4 мм (обеспечивается штатным крепежным элементом – кляймером) и отступом от примыкающей поверхности не менее 10 мм.
- В зависимости от длины панели, стыковочные и отступные зазоры должны составлять: при длине панели 3 м – зазор не менее 5 мм с каждой примыкающей стороны, при длине панели 4 м – зазор не менее 6 мм с каждой примыкающей стороны, при длине панели 5 м – зазор не менее 7 мм с каждой примыкающей стороны, при длине панели 6 м – зазор не менее 8 мм с каждой примыкающей стороны.
- Монтаж фасадных панелей «ЭКОДЭК» может осуществляться, как с применением утеплителя, так и без него.
- В качестве доборных элементов (внешние и внутренние углы, стыковочные планки и прочее) могут использоваться металлические профили, окрашенные полиэфирной краской в цвет панелей, профили из ПВХ, алюминия. Монтаж панелей может осуществляться, как с использованием доборных элементов, так и без них, если это не предусмотрено архитектурным проектом.

Данная Инструкция монтажа фасадных панелей «ЭКОДЭК» из ДПК (далее - Инструкция) разработана на основе стандартных вариантов монтажа вентилируемых фасадов и сайдингов из древесно-полимерных композитов (ДПК), произведенных промышленным способом. Производитель фасадных панелей «ЭКОДЭК» оставляет за собой право изменять данную Инструкцию. Если по каким-то причинам Вы не получили инструкцию в месте покупки продукции «ЭКОДЭК», то обязательно скачайте ее с сайта Компании в сети Интернет по адресу: [www.ecodeck.ru](http://www.ecodeck.ru) Обращаем внимание на обязательное соблюдение требований Инструкции! Несоблюдение требований Инструкции влечет аннулирование гарантии производителя на эксплуатацию фасадных панелей «ЭКОДЭК».

### I. Области применения фасадных панелей «ЭКОДЭК» и особенности монтажа

Фасадные панели «ЭКОДЭК» применяются для облицовки зданий и сооружений различного назначения (частные, коммерческие и прочие объекты), а также для создания и декорирования малых архитектурных форм. Способы монтажа фасадных панелей «ЭКОДЭК» предполагают, различные варианты (горизонтальный монтаж, вертикальный монтаж, диагональный монтаж, комбинированный монтаж) и ограничиваются лишь дизайнерскими и технологическими решениями, а также особенностями строения.



### ВАЖНО!

При горизонтальном и диагональном монтаже фасадной панели необходимо учитывать особенности ее конструкции! Фасадные панели выпускаются с углом наклона продольного торца под 45° и конструктивно у панели имеется верх и низ, где верхний торец имеет внешний угол наклона, а нижний торец имеет внутренний угол наклона, обеспечивающий укрытие крепежа и исключающий попадания осадков в зону продольного соединения панелей.

См. рисунок слева

### II. Изменение цвета

Фасадные панели «ЭКОДЭК» окрашены в массу на этапе производства. В состав используемых красителей входит свето-стабилизатор, компонент, препятствующий выцветанию поверхности профиля. Однако следует помнить, что профили «ЭКОДЭК» изготовлены на основе натурального древесного волокна (древесной муки) и со временем следует ожидать естественного изменения его цвета, обусловленного воздействием естественного ультрафиолетового излучения и влажности. Изменение цвета поверхности может происходить в первые недели/месяцы эксплуатации. Незначительная потеря цвета профиля и/или незначительная разнооттеночность покрытия не является дефектом. В последующие периоды эксплуатации цвет выравнивается. Цвет фасадных панелей также может иметь разнооттеночность в переходных областях, подвергнутых или не подвергнутых атмосферному воздействию (например, накрытые/частично накрытые области фасада), что также не является дефектом.

### III. Уход за фасадными панелями «ЭКОДЭК»

Фасадные панели «ЭКОДЭК» не требуют специального ухода. Очистка панелей производится в продольном направлении, используя теплую воду, бытовые моющие средства и обычный бытовой инвентарь. При наличии трудноудаляемых загрязнений можно применять мойки высокого давления (макс. 80 бар, мин. 20 см расстояния до поверхности профиля).

Пятна от масла, жира и т. п. хорошо удаляются обычными чистящими средствами, применяемыми в быту, например для чистки деревянных полов, плитки. Значительные загрязнения необходимо удалять сразу после их появления. При уходе за фасадными панелями очень полезно использовать щётку средней жёсткости. После чистки промывать поверхность водой. В процессе эксплуатации на поверхности панелей могут появляться царапины, которые можно удалить/нивелировать путем легкой шлифовки поверхности.

Обращаем Ваше внимание, что планкен светлых цветов и оттенков требует больших усилий при уборке, так как поверхность имеет рельефное тиснение, в котором может собираться пыль, грязь, пыльца, которая будет видна. Регулярная промывка стен, даже если на нем нет видимых следов плесени, играет важную роль для предотвращения появления плесени и грибка.

**Плесень и грибок:** являются одной из форм растительной жизни, распространяется спорами, которые могут прорасти на любой поверхности, где есть влага, пыльца, грязь, то есть на любом месте, где создаётся эффект «паровой бани». Воздушные потоки, насекомые, животные и вода легко переносят споры плесени. Из-за высокой приспособляемости плесени их очень трудно контролировать и невозможно полностью устранить даже при использовании биоцидных добавок в составе ДПК.

В процессе эксплуатации на поверхности покрытия могут возникать трудно выводимые загрязнения: темные/цветные разводы, вкрапления (черные точки), появляться разнооттеночность. Это может быть связано, с влиянием атмосферных осадков и географии (места) использования покрытия на натуральный древесный наполнитель, находящийся в составе доски (например, деревья в лесу, саду, автомобильные выбросы у дороги, промышленные, вблизи промышленных объектов и тп). Указанные загрязнения не являются дефектом покрытия, и претензии связанные с подобного рода загрязнениями не рассматриваются производителем.

### Несколько советов для предотвращения появления плесени и грибка:

- ✓ Соблюдайте рекомендации по монтажу планкена!
- ✓ Правильный монтаж планкена предотвращает возникновения эффекта «паровой бани» на внутренней части стены.
- ✓ Нижняя часть и верхняя часть стены со смонтированным фасадом должны иметь вентиляционные швы для обеспечения проветривания.
- ✓ Всегда мойте покрытие из ДПК после сезона пыльцы.

С более подробными рекомендациями по уходу за продукцией из ДПК можно ознакомиться на нашем сайте в сети Интернет: [www.ecodeck.ru](http://www.ecodeck.ru)

### IV. Хранение:

До начала работ по монтажу планкен и комплектующие должны храниться: в заводской упаковке, в горизонтальном положении, в сухом проветриваемом помещении. За 48 часов до начала работ, освободите материал от упаковки и сложите его в горизонтальном положении в непосредственной близости от места монтажа. Осуществляйте монтаж в соответствии с инструкцией.

### V. Использование нестандартных комплектующих не допускается.

### VI. Утилизация

Материал, из которого изготавливаются профили «ЭКОДЭК» не является вредным, токсичным и утилизируется, как обычный хозяйственный мусор. Большие количества должны утилизироваться, как крупногабаритные отходы.

## МОНТАЖ

### Монтаж подконструкции

Правильный выбор материала при создании подконструкции для монтажа фасадной панели ЭКОДЭК имеет принципиальное значение для дальнейшей эксплуатации фасада здания, т.к. неправильно подобранный материал может стать причиной деформаций и разрушений, как фасадной панели, так и самого фасада здания. **ВНИМАНИЕ: В качестве подконструкции для монтажа фасадной панели ЭКОДЭК запрещено использовать необработанный и влажный деревянный брус, т.к. существует высокая вероятность его деформации в процессе эксплуатации!**

### Вариант 1

#### Подконструкция для монтажа фасадной доски из алюминиевых профилей

Данная подконструкция проста в монтаже и имеет относительно низкую стоимость по сравнению со сложными подконструкциями из П-образных и Г-образных профилей и кронштейнов.

Для монтажа профилей к стене рекомендуется использовать дюбель-гвозди (анкеры), которые крепятся с шагом 100 мм по длине монтажного профиля. Расстояние между профилями должно составлять порядка 500-600 мм, т.к. данный размер позволяет при необходимости установить утеплитель.

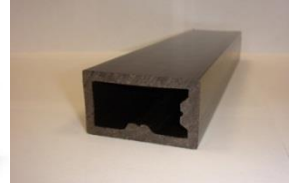


### Вариант 2.

#### Подконструкция для монтажа фасадной доски из профилей ДПК

Данная подконструкция проста в монтаже и имеет низкую стоимость по сравнению со сложными подконструкциями алюминиевых профилей и кронштейнов.

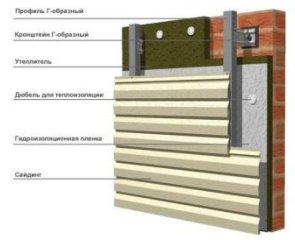
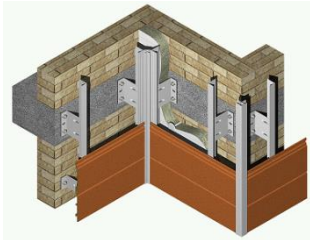
Для монтажа профилей к стене рекомендуется использовать дюбель-гвозди (анкеры), которые крепятся с шагом 500 мм по длине монтажного профиля. Расстояние между профилями должно составлять порядка 500-600 мм, т.к. данный размер позволяет при необходимости установить утеплитель.



### Вариант 3

#### Подконструкция из Г-образных кронштейнов и профилей

Эта подконструкция является наиболее универсальной. В данном типе подсистемы можно применять кронштейны различной высоты в зависимости от необходимой толщины утеплителя, а также Г-профили необходимой высоты для компенсации неровностей и перекосов дома. При монтаже фасадных панелей, облицовочный материал крепится к крепежным профилям с помощью кляймеров. Подконструкция для облицовки фасада крепится к стене анкерами (дюбелями) с помощью усиленных крепежных кронштейнов с консолью от 80 до 320 мм, толщина металла кронштейнов 2,0 мм. Конструкция каждого кронштейна позволяет производить рихтовку плоскости подсистемы до 30 мм. Шаг кронштейнов определяется проектом вентилируемой системы. Облицовочный материал крепится к профилям с помощью кляймеров.



**Вне зависимости от выбранного варианта подконструкции первая и последняя направляющие профилей должны быть закреплены на углах здания и исключить провис фасадной панели на подконструкции по торцам более чем на 10 мм с каждой стороны.**

### Монтаж фасадных панелей

Фасадные панели «ЭКОДЭК» крепятся на подконструкцию и соединяются между собой монтажным кляймером.

**Внимание! Необходимо помнить, что в процессе эксплуатации, панели могут расширяться и сжиматься под воздействием перепадов температур и влажности. Установленные панели должны иметь свободный ход в поперечном и продольном направлении от 5 до 10 мм в зависимости от длины панели.**

### Начало монтажа (горизонтальный монтаж)

Монтаж фасадных панелей на подконструкцию начинайте с нижнего угла здания (с цокольной части). Определите горизонт и зафиксируйте на подконструкции стартовые элементы (кляймер) по всей длине стены здания. Установите первую панель. Кляймер должен войти в продольный паз панели. Не прижимайте панель с усилием, оставьте минимально свободный ход. По аналогии установите необходимое количество панелей первого ряда. Далее, вставьте крепежный кляймер в верхний паз панели первого ряда, также без усилия и зафиксируйте его на подконструкции с помощью шурупа. Установите следующую панель. Далее по аналогии осуществите монтаж всех панелей.

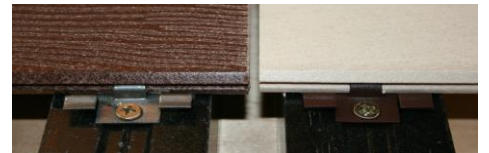


### Монтаж финишной панели

При необходимости обрежьте панель до нужного размера. Обеспечьте необходимый технологический/компенсационный зазор между финишной панелью и примыкающей поверхностью (например, потолком). Обратите внимание, что зазор не должен быть менее 10 мм. Зафиксируйте финишную панель с использованием кляймера.

### Продольные стыки

Продольные соединения панелей должны иметь компенсационный зазор от 3 мм до 10 мм в зависимости от длины панели. Места соединения панелей должны находиться на подконструкции (край панели фиксируется на профиле подконструкции) и каждая должна быть закреплена своим кляймером.



**Следите за прямым расположением панелей в процессе монтажа!**

### Демонтаж фасадных панелей

Конструкции с использованием фасадных панелей могут неоднократно монтироваться и демонтироваться.

Последовательность демонтажа панелей с целью их переноса, а также для ремонта или замены осуществляется в обратном порядке.

### Использование доборных элементов

Для декорирования внутренних и внешних углов здания, а также скрытия стыковочных швов при продольном монтаже панелей, зон соединения или примыкания панелей вы можете использовать, т.н. доборные элементы. Возможно применение доборных элементов из металла, окрашенного в цвет покрытия, ПВХ и ДПК профили. При использовании доборных элементов учитывайте конструктивные особенности фасадной панели ЭКОДЭК и ее базовые размеры.